

Línea de base socioeconómica

Noviembre 13, 2019

Introducción

La línea de base socioeconómica para el Estado de Querétaro cubre el crecimiento demográfico y la actividad económica históricos y estimados. Estos son los dos impulsores principales de la actividad que sustentan los impactos de energía, recursos y emisiones abordados en cada una de las líneas de base por cada sector. Por lo tanto, es clave comprender cuáles son los probables patrones para el crecimiento socioeconómico en el Estado. Para la población, es importante comprender el crecimiento en las poblaciones rurales y urbanas, de modo que se puedan evaluar las nuevas viviendas y sus necesidades de tierra y energía. Esto incluye si hay tendencias presentes para la migración de poblaciones rurales a áreas urbanas.

La actividad económica se mide más comúnmente como producto regional bruto (GRP). Al igual que con el producto interno bruto (PIB) a nivel nacional, el GRP generalmente se mide como el valor agregado bruto de todos los productores residentes en la economía, más los impuestos a los productos y menos los subsidios a los productos no incluidos en el valor de los productos. Si bien no es un indicador ideal en algunos casos, el crecimiento en GRP a menudo se usa para pronosticar la actividad económica futura en sectores como el comercial y el industrial, cuando no hay indicadores futuros más específicos disponibles. Idealmente, se prefieren pronósticos para indicadores más específicos, como el valor agregado por sector.

SUPPORTED BY



LEAD PARTNER

THE CLIMATE GROUP

PARTNERS



Un objetivo de la línea base desarrollada para este proyecto es alinear el crecimiento socioeconómico futuro con los supuestos sobre el crecimiento en cada uno de los sectores. Por ejemplo, como se indicó anteriormente, el crecimiento futuro de la población residencial impulsa la necesidad de viviendas que luego impulsa la necesidad de tierra y energía. Esos requisitos futuros de tierra deben tenerse en cuenta en cualquier pronóstico de cambio de uso / cobertura de la tierra y sus impactos en las reservas de carbono terrestre y el secuestro futuro de carbono. Del mismo modo, esa nueva demanda de viviendas generará requisitos de energía adicional (tanto combustibles como electricidad), que debe reflejarse en las líneas de base tanto para la demanda de energía (subsector residencial de RCI) como para el suministro de energía.

Población

La Figura 1 proporciona la línea de base de la población para el Estado Querétaro. Los datos de población rural y urbana del INEGI se reunieron a intervalos de cinco años entre 2000 y 2015¹. Los valores anuales entre estos años se obtuvieron mediante interpolación. Los datos para 2016 y 2017 también estaban disponibles en CONAPO². A partir de 2017, se estimó la población total utilizando la tasa de crecimiento de la población total de 2005-2017. Esta tasa de crecimiento se seleccionó en lugar de la tasa de crecimiento hasta el año 2000, ya que parece que el crecimiento de la población total comenzó a disminuir durante los últimos 10-15 años (aunque hubo un ligero descenso en las estimaciones de la población rural en 2016 antes de que se reanudara el crecimiento en 2017).

¹ INEGI Censo de población 2000; 2005; 2010; 2015. <https://www.inegi.org.mx/programas/ccpv/2000/default.html>, <https://www.inegi.org.mx/programas/ccpv/2005/default.html>, <https://www.inegi.org.mx/programas/ccpv/2010/default.html>, <https://www.inegi.org.mx/programas/intercensal/2015/>.

² Para 2017, Población CONAPO, porcentaje de población: https://nube.siap.gob.mx/gobmx_publicaciones_siap/pag/2017/Queretaro-Infografia-Agroalimentaria-2017.

SUPPORTED BY



LEAD PARTNER

THE CLIMATE GROUP

PARTNERS



2000-2017	
Tasa de crecimiento Población Rural	1.2%
Tasa de crecimiento Población Urbana	2.7%
Tasa de crecimiento Población Total	2.3%

2005-2017	
Tasa de crecimiento Población Rural	1.3%
Tasa de crecimiento Población Urbana	2.4%
Tasa de crecimiento Población Total	2.1%

Para producir un desglose de las poblaciones rurales y urbanas después de 2017, se aplicó la tasa de crecimiento 2005-2017 para la población rural a los datos históricos de la población rural. Las poblaciones urbanas se estimaron como la población total menos la población rural.

SUPPORTED BY



LEAD PARTNER

THE CLIMATE GROUP

PARTNERS



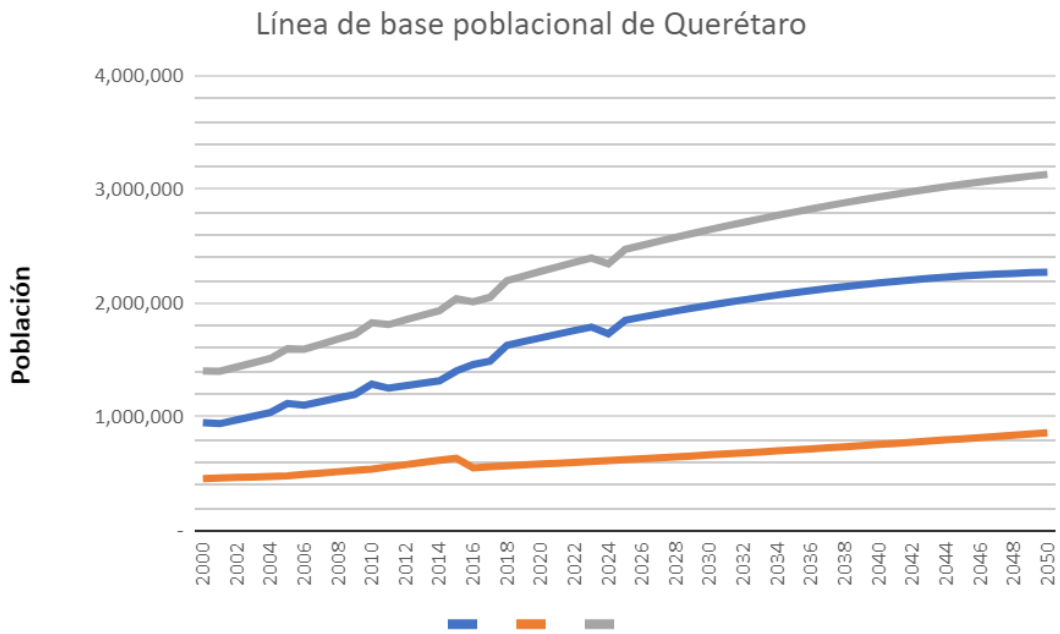


Figura 1. Línea de base de la población del Estado de Querétaro

SUPPORTED BY



LEAD PARTNER

THE CLIMATE GROUP

PARTNERS



Crecimiento económico y estructura

La Figura 2 proporciona la línea base para el crecimiento económico general (producto regional bruto o GRP) del Estado de Querétaro³. Los datos históricos de 2000-2017 fueron derivados de las publicaciones del INEGI⁴. Los datos del INEGI se proporcionaron en 2013 pesos mexicanos. Estos se revisaron a el valor del peso mexicano de 2019 utilizando un deflactor del producto interno bruto (PIB) del Banco Mundial (citado con los datos del INEGI a continuación). No se identificaron pronósticos económicos para el Estado de Querétaro. Por lo tanto, la tasa de crecimiento de GRP desde 2010-2017 se aplicó para estimar el crecimiento hasta 2050. El uso de este marco temporal evita los efectos de la recesión global anterior a 2010 (el GRP de 2009 para el Estado indica una ligera contracción de la economía). La tasa de crecimiento de GRP 2010-2017 es de 4.9% / año en comparación con 3.8% / año, si se selecciona todo el período histórico (2000-2017).

³ GRP es el término aplicado en este proyecto al crecimiento económico subnacional; mientras que el PIB se usa para referirse al crecimiento económico nacional.

⁴ INEGI Sistema de Cuentas Nacionales de México. Producto Interno Bruto por Entidad Federativa. Año Base 2013. Serie de 2003 a 2017. Revisada en 2017 (consulta 05/08/19). <https://www.inegi.org.mx/app/tmp/tabuladoscn/default.html?tema=PIBE>. INEGI Sistema de Cuentas Nacionales de México. Producto Interno Bruto por Entidad Federativa. Año Base 2013. Serie de 1980 a 2017. (consulta 06/08/19). Los valores se actualizan a pesos 2019 utilizando deflatores del PIB del Banco Mundial. El crecimiento del PIB se pronosticó hasta 2050 utilizando la tendencia de 2010-2017. https://www.inegi.org.mx/programas/pibent/2013/default.html#Datos_abiertos; https://data.worldbank.org/indicator/NY.GDP.DEFL.ZS?locations=MX&name_desc=false.

SUPPORTED BY



LEAD PARTNER

THE CLIMATE GROUP

PARTNERS

GCF
task force



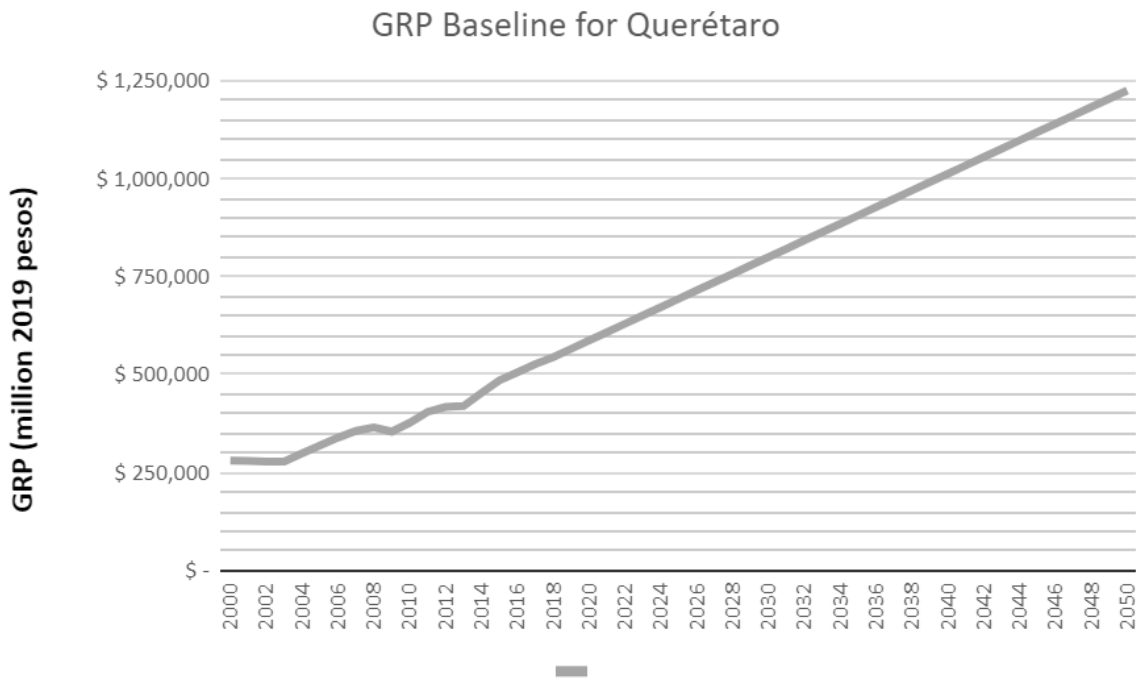


Figura 2. Línea de base de GRP para el Estado de Querétaro

Las Figuras 3a-3c proporcionan un desglose de la economía del Estado de Querétaro basado en el valor agregado de cada actividad económica para 2003, 2010 y 2017. También se

SUPPORTED BY



LEAD PARTNER

THE CLIMATE GROUP

PARTNERS



tomaron de los datos del INEGI⁵. El tamaño de los diferentes cuadros representa la contribución proporcional de cada actividad a la economía del Estado. Como se indica en estas cifras, el comercio mayorista y minorista constituye el segmento más grande de la economía. Este sector incluye tanto la venta mayorista como minorista de cualquier tipo de bienes. Es el paso final en la distribución de mercancías. Además, generalmente se incluye la reparación de vehículos automotores y motocicletas. La venta al por mayor es la reventa de productos nuevos y usados a minoristas, comercio entre empresas u otros tipos de mayoristas.

Otras actividades económicas destacadas y de rápido crecimiento en el Estado de Querétaro son la fabricación de metales, productos fabricados, máquinas y equipos; construcción de edificio; la vivienda de alquiler; transporte, almacenamiento y comunicaciones; fabricación de alimentos, bebidas y tabaco, y enseñanza. En particular, la industria pesada que produce importantes emisiones de GEI, como el cemento, el hierro / acero, otros metales primarios y la fabricación de vidrio, no están presentes o contribuyen poco en términos de valor agregado a la economía.

⁵ INEGI. Sistema de Cuentas Nacionales de México. Producto Interno Bruto por Entidad Federativa. Año Base 2013. Serie de 2003 a 2017. 2017 revisada (consultada 05/08/19).
<https://www.inegi.org.mx/app/tmp/tabuladoscn/default.html?tema=PIBE>.

SUPPORTED BY



LEAD PARTNER

THE CLIMATE GROUP

PARTNERS



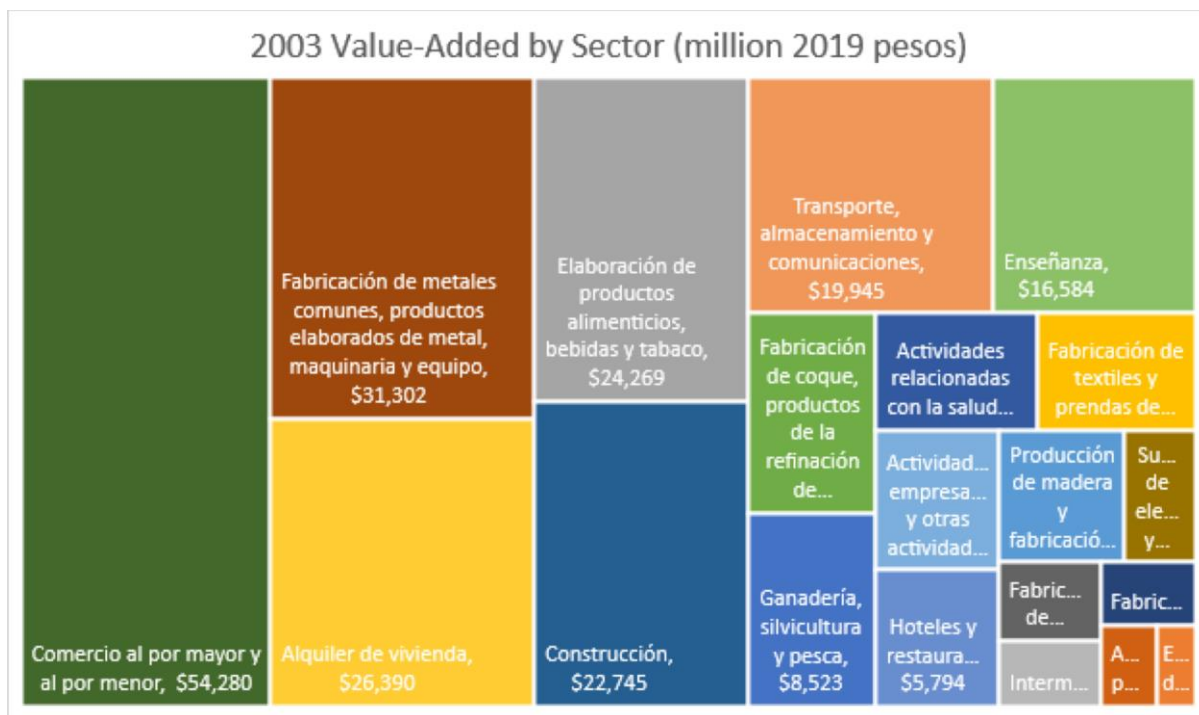


Figura 3a. 2003 Valor agregado a la economía por actividad económica (millones de pesos 2019)

SUPPORTED BY



LEAD PARTNER

THE CLIMATE GROUP

PARTNERS



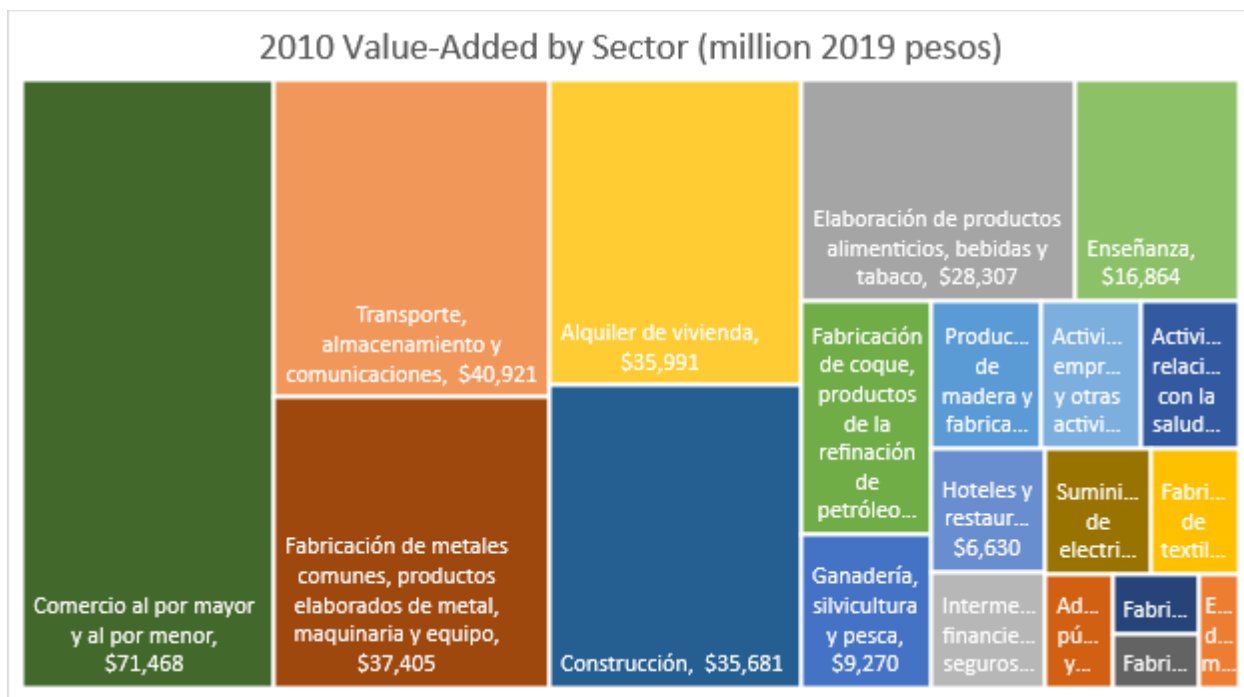


Figura 3b. Valor agregado 2010 a la economía por actividad económica (millones de pesos 2019)

SUPPORTED BY



LEAD PARTNER



PARTNERS



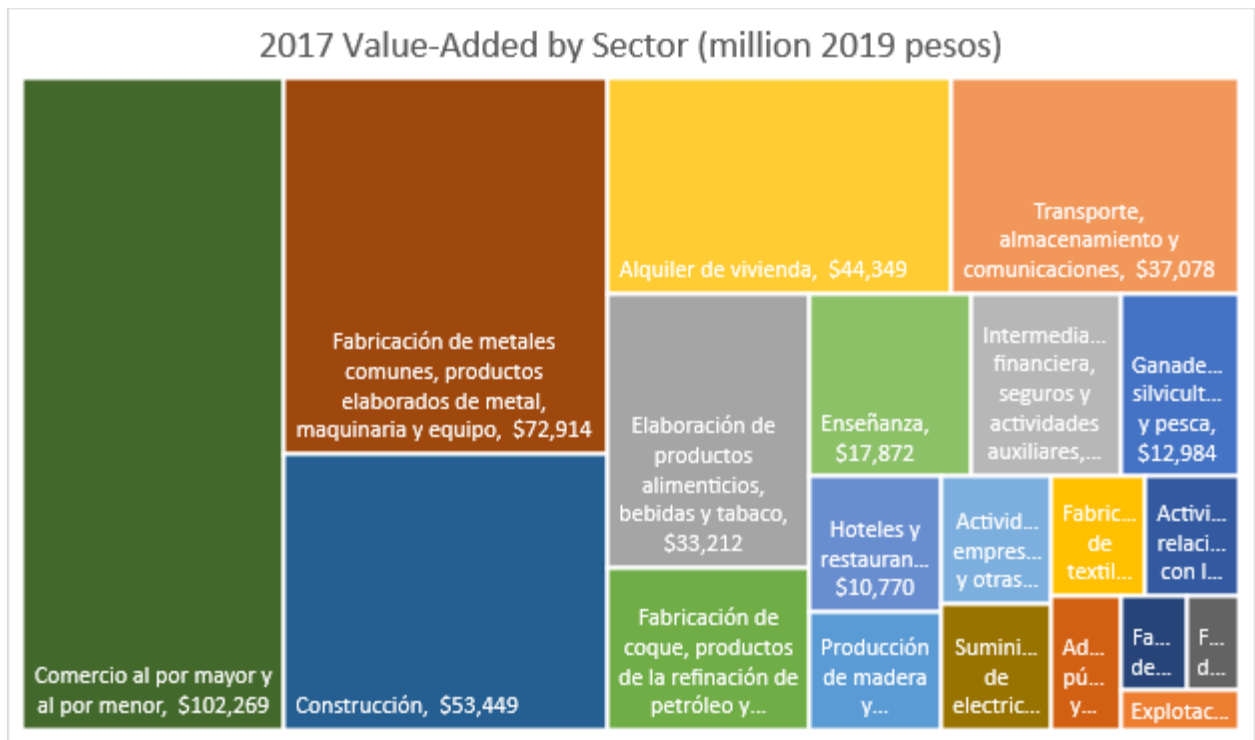


Figure 3c. Valor agregado 2017 a la economía por actividad económica (millones de pesos 2019)

SUPPORTED BY



LEAD PARTNER

THE CLIMATE GROUP

PARTNERS

